

BEDIENINGSINSTRUCTIES – ONDERDELENLIJST



308718H

Rev. G



INSTRUCTIES

Deze handleiding bevat belangrijke
aanwijzingen en waarschuwingen.
ZORGVULDIG LEZEN EN BEWAREN
ALS NASLAGWERK

Eerste keuze als
kwaliteit telt.™

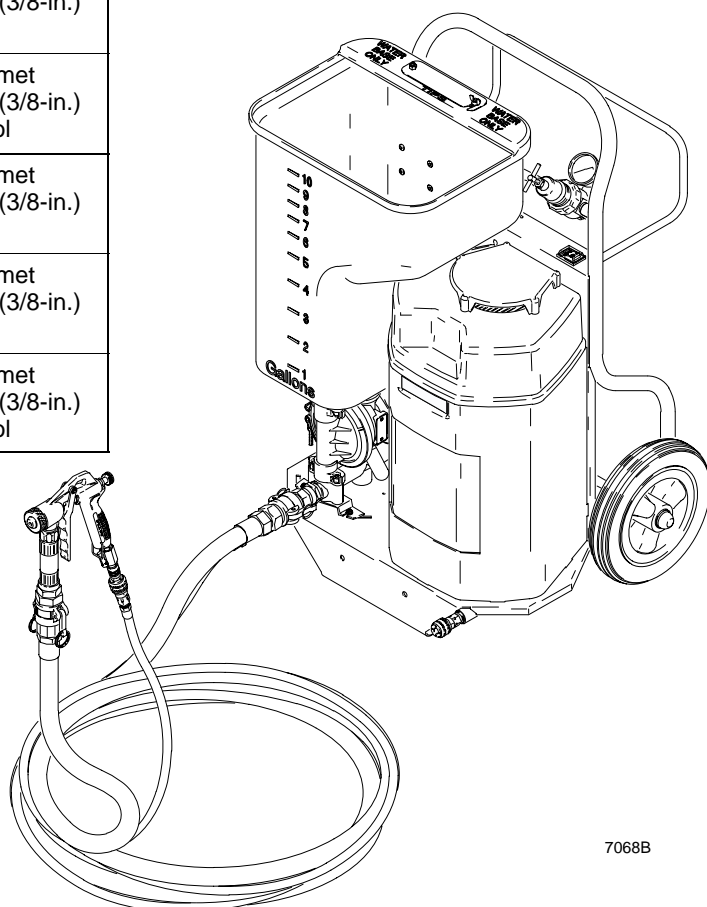
– Alleen voor materialen op waterbasis –

ELECTRISCH STRUCTUURSPUITTOESTEL MET COMPRESSOR

TexSpray™ Compact HP

Maximum werkdruk: 0,7 MPa (7 bar)

Elektrische voeding	Model	Omschrijving
120V, 60 Hz	231780	Spuittoestel model 231801, serie B met 25 mm (1-in.) materiaalslang, 9 mm (3/8-in.) luchtslang en trekkerpistool
	231782	Spuittoestel model 231801, serie B met 25 mm (1-in.) materiaalslang, 9 mm (3/8-in.) luchtslang en Flex-pistool
	231783	Spuittoestel model 231801, serie B met 25 mm (1-in.) materiaalslang, 9 mm (3/8-in.) luchtslang en 91 cm lang staafpistool
240V, 50 Hz	231788	Spuittoestel model 231803, serie B met 25 mm (1-in.) materiaalslang, 9 mm (3/8-in.) luchtslang en trekkerpistool
	231790	Spuittoestel model 231803, serie B met 25 mm (1-in.) materiaalslang, 9 mm (3/8-in.) luchtslang en Flex-pistool
	231791	Spuittoestel model 231803, serie B met 25 mm (1-in.) materiaalslang, 9 mm (3/8-in.) luchtslang en 91 cm lang staafpistool



Afgebeeld: model 231780

7068B

**GRACO N.V.; Industrieterrein — Oude Bunders;
Slakweidestraat 31, 3630 Maasmechelen, Belgium
Tel.: 32 89 770 700 – Fax: 32 89 770 777**

©COPYRIGHT 1997, GRACO INC.

Inhoudsopgave

Waarschuwingen	2	De koeler verwijderen en nakijken	22
De onderdelen en hun functie	4	Bedradingsschema	24
Vorbereiding	5	Onderdelentekening	24
Starten	10	Onderdelenlijst	25
Spuittechnieken	12	Toebehoren	26
Uitzetten en reinigen	14	Technische gegevens	27
Pomp onderhoud	16	Garantie	28
Problemen opsporen en verhelpen	16		
De compressor verwijderen en opnieuw installeren	20		

Symbolen

Waarschuwingssymbool



Dit symbool waarschuwt u voor mogelijk ernstig letsel of de dood als u de aanwijzingen niet opvolgt.

Voorzichtig



Dit symbool waarschuwt u voor de mogelijkheid van beschadiging of vernietiging van apparatuur als u de aanwijzingen niet opvolgt.

! WAARSCHUWING



INSTRUCTIES

GEVAREN BIJ VERKEERD GEBRUIK VAN DE APPARATUUR

Door verkeerd gebruik kan de apparatuur scheuren of defect raken, wat kan leiden tot ernstig letsel.

- Deze apparatuur is uitsluitend bedoeld voor professioneel gebruik.
- Lees alle bedieningsvoorschriften, typeplaatjes en labels, voordat u de apparatuur in gebruik neemt.
- Gebruik de apparatuur uitsluitend voor de toepassing waarvoor ze bedoeld is. Als u twijfelt, bel dan uw Graco-dealer.
- Het systeem niet blootstellen aan regen. Berg het systeem altijd binnen op.
- Breng geen wijzigingen of modificaties aan aan deze apparatuur. Gebruik alleen originele Graco-onderdelen.
- Controleer de apparatuur dagelijks. Repareer of vervang versleten of beschadigde onderdelen meteen.
- Overschrijd nooit de maximum werkdruk van de zwakste component in uw systeem. Deze apparatuur heeft **een maximum werkdruk van 0,7 MPa (7 bar) bij een maximum luchtdruk van 0,7 MPa (7 bar)**.
- Volg voordat u de compressor gaat nakijken of repareren, eerst de **Drukontlastingsprocedure** op blz. 5 uit om zo het risico op ernstig letsel; bijv. elektrische schokken of materiaal dat in de ogen spat; te verminderen.
- Niet aan de slangen trekken om het toestel te verplaatsen.
- Houd slangen uit de buurt van plaatsen waar gereden wordt, scherpe randen, bewegende onderdelen en hete oppervlakken. Graco-slangen niet blootstellen aan temperaturen boven 55°C of onder -40°C.
- Til apparatuur die onder druk staat niet op.

! WAARSCHUWING



GEVAREN VAN GIFTIGE MATERIALEN

Gevaarlijke spuitmaterialen of giftige dampen kunnen ernstig letsel of zelfs de dood veroorzaken als deze in de ogen of op de huid spatten, worden ingeademd of ingeslikt.

- Zorg dat u op de hoogte bent van de specifieke gevaren van het materiaal dat u gebruikt.
- Bewaar gevaarlijk materiaal in een goedgekeurde materiaalhouder. Voer gevaarlijke materialen af conform alle geldende voorschriften en richtlijnen.
- Draag altijd een veiligheidsbril, handschoenen, beschermende kleding en een ademhalingsfilter, zoals aanbevolen door de fabrikant van de gebruikte materialen en oplosmiddelen.
- Zorg dat uitstromende lucht op een veilige manier wordt afgevoerd, verwijderd van mensen, dieren en plaatsen waar met voedsel wordt gewerkt.
- Perslucht nooit rechtstreeks inademen. Perslucht kan giftige dampen bevatten.



BRAND- EN EXPLOSIEGEVAAR

Slechte aarding, onvoldoende ventilatie, open vuur of vonken kunnen gevaarlijke situaties geven, wat kan leiden tot brand, explosies en zware verwondingen.

- **Dit systeem is alleen voor gebruik met materialen op waterbasis.** Gebruik alleen vloeistoffen en oplosmiddelen die de bevochtigde delen van de apparatuur niet chemisch kunnen aantasten. Raadpleeg het hoofdstuk **Technische gegevens** van de handboeken van alle apparatuur. Lees de waarschuwingen van de fabrikant van te gebruiken vloeistoffen en oplosmiddelen.
- Aard de apparatuur. Zie **Aarding en elektrische vereisten** op blz. 6.
- Als u ook maar ergens vonken door statische elektriciteit opmerkt, of als u een elektrische schok voelt terwijl u het apparaat gebruikt, **stop dan onmiddellijk met spuiten**. Gebruik het systeem pas weer als u de oorzaak van het probleem kent en het probleem is verholpen.
- Zorg voor ventilatie met frisse lucht, om te voorkomen dat brandbare dampen uit oplosmiddelen of uit het spuitmateriaal blijven hangen.
- Houd de werkruimte vrij van afval, ook verdunning, poetslappen en benzine.
- Plaats het spuittoestel minimaal 6,1 meter uit de buurt van explosieve dampen als gevolg van onderdelen met vonkoverslag.
- Houd u aan alle van toepassing zijnde plaatselijke en landelijke voorschriften van de brandweer, van de elektriciteitsmaatschappij, en aan overige veiligheidsvoorschriften.

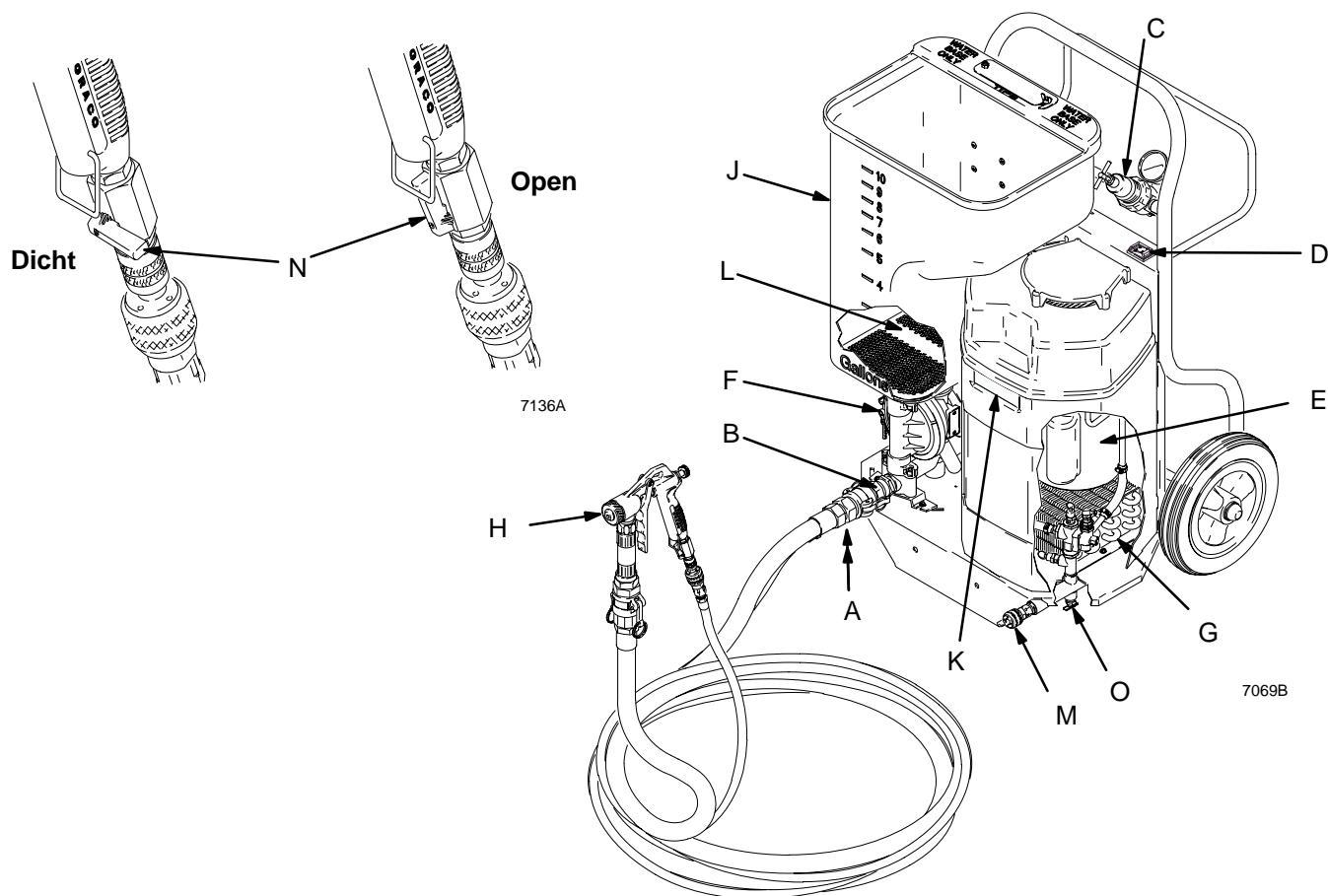


GEVAAR VAN REINIGINGSVLOESTOFFEN BIJ KUNSTSTOF ONDERDELEN

Gebruik alleen geschikte oplosmiddelen om kunststof constructieonderdelen of onderdelen onder druk te reinigen. Er zijn vele oplosmiddelen die een zodanige negatieve uitwerking hebben op kunststof onderdelen dat ze ervan stuk kunnen gaan. Als dat gebeurt kan dat leiden tot ernstig letsel of ernstige schade aan goederen. Zie het hoofdstuk **Technische gegevens** op blz. 27 in deze instructiehandleiding en in alle andere handleidingen die bij het toestel horen. Lees de waarschuwingen van de fabrikant van het materiaal en het oplosmiddel.

De onderdelen en hun functie

A	Luchtuitlaat	Zorgt voor een snel ontkoppelbare aansluiting voor de luchtaansluiting op het spuitpistool
B	Pomp uitlaatkoppeling	Zorgt voor de aansluiting van de slang en de materiaalaanvoer op het spuitpistool
C	Luchtdrukregelaar	Stelt de luchtdruk af voor de regeling van de luchtdruk naar de pomp
D	ON/OFF-schakelaar	Stroomschakelaar die de 120/240V wisselstroom naar het spuitapparaat regelt
E	Compressor	Wisselstroommotor met een open frame, 1-fase, met tweecilinder olievrije ééntrap luchtcompressor
F	Pomp	Zet druk op het materiaal, zodat deze met het spuitpistool kan worden gespoten
G	Koeler	Verlaagt de temperatuur van de lucht die uit de compressor komt
H	Spuitpistool	Gebruikt de compressorlucht om het structuurmateriaal uit elkaar te halen en te spuiten
J	Vultrechter	De houder voor het structuurmateriaal; maximum inhoud 45 liter
K	Luchtfilter	Filtert de inkomende lucht naar de compressor
L	Materiaalzeef	Filtert het materiaal dat naar de pomp gaat
M	Extra luchtcompressorpoort	De aansluiting voor de vervangende of extra luchtcompressor
N	Luchtventiel van het pistool	Sluit de luchttoevoer naar het spuitpistool af
O	Aftapkraan voor de luchtleiding	Maakt het mogelijk om opgehoopt vocht uit de luchtleiding af te tappen



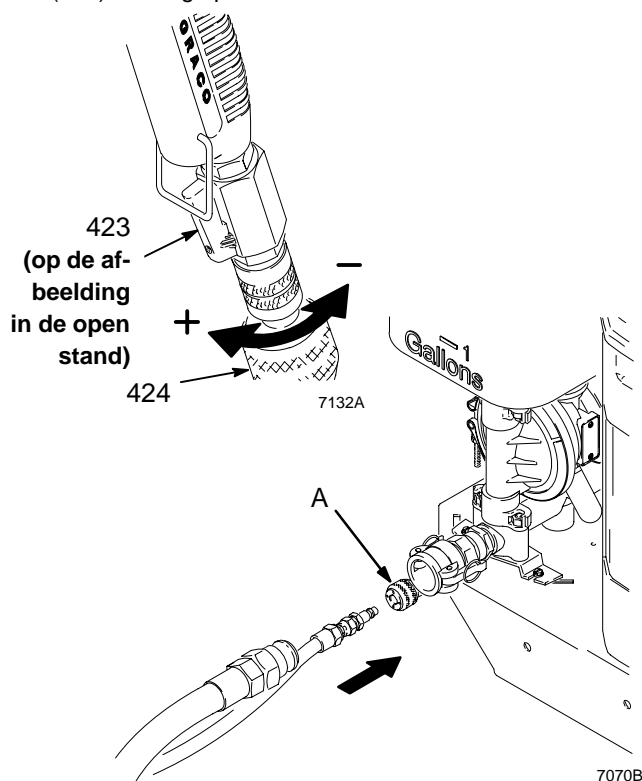
Afb. 1

Vorbereiding

De compressor in laten lopen

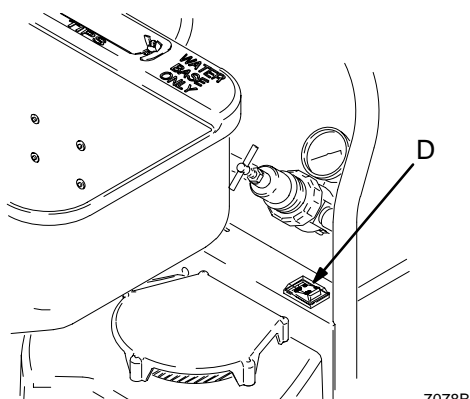
De eerste keer dat u het systeem gebruikt moet u de compressor 15 minuten op nullast laten draaien om hem in te laten lopen, de prestaties te verbeteren en de levensduur te verlengen.

1. Sluit de luchtslang aan op de luchtuitlaat (A) en op de luchtinlaat van het pistool. Open het luchtventiel van het pistool (423) en draai de luchtreducerkraan (424) volledig op de + stand. Zie Afb. 2.



Afb. 2

2. Schakel de ON/OFF-schakelaar (D) op ON (= aan). Laat het systeem 15 minuten draaien. Schakel de schakelaar op OFF. Zie Afb. 3.



Afb. 3

⚠ WAARSCHUWING

GEVAAR VAN APPARATUUR ONDER DRUK

De druk in het systeem moet handmatig worden vrijgegeven om de voorkomen dat het per ongeluk start of begint te spuiten. Om het risico te verminderen van letsel door het per ongeluk spuiten van het pistool, spattend materiaal, of bewegende delen, moet u steeds de **Drukontlastingsprocedure** uitvoeren wanneer u:

- leest dat de druk moet worden ontlast;
- ophoudt met spuiten;
- het systeem of een deel van het apparaat nakijkt of er onderhoud aan pleegt;
- de spuitmond installeert of reinigt.

Drukontlastingsprocedure

1. Schakel het systeem uit.
2. Druk de trekker van het pistool in en spuit het materiaal terug in de vultrechter.
3. Draai het luchtventiel van het pistool open (de hendel zit dan parallel aan het ventielhuis).
4. Ontkoppel het stroomsnoer.
5. Plaats een doek over de uitlaatfitting van de pomp (B in Afb. 1) en open de nokvergrendelingen langzaam om de achtergebleven druk te ontlasten.

Vorbereiding

Aarding en elektrische vereisten

⚠ WAARSCHUWING

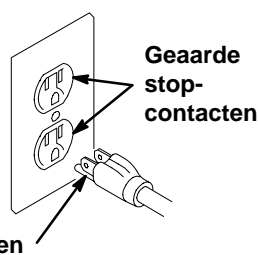
Onjuiste installatie of het wijzigen van de geaarde stekker zal leiden tot het risico van elektrische schokken, brand of ontploffingen, waarvan ernstig letsel of de dood het gevolg kan zijn.

Verlengsnoeren

- Gebruik alleen verlengsnoeren met onbeschadigde 3-pens stekker.
- Gebruik 3-draads kabel van minimaal 1,5 mm² voor snoerlengtes tot 7,6 meter.
- Gebruik 3-draads kabel van minimaal 2,5 mm² voor snoerlengtes van 7,6 meter tot 15,2 meter.

120V AC systemen

- Deze apparatuur heeft een elektrische voeding nodig van 120 V wisselspanning, 60 Hz, 15A, met een geaard stop-contact. Zie Afb. 4.

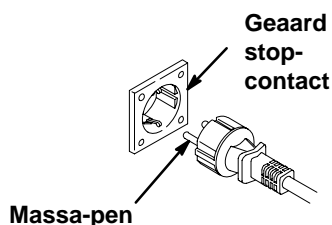


Afb. 4

- De massa-pen niet veranderen en geen ongeaarde stekkerdoos gebruiken.
- Er mag een verlengsnoer worden gebruikt met een maximum lengte van 7,6 meter en een dikte van 1,5 mm² of 15 meter en 2,5 mm² dik.

240V AC systemen

- Deze apparatuur heeft een elektrische voeding nodig van 240 V wisselspanning, 50 Hz, 16A, met een geaard stopcontact. Zie Afb. 5.



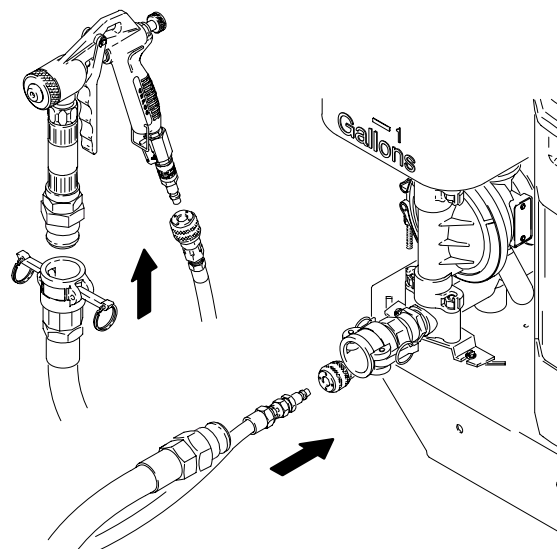
Afb. 5

- De massa-pen niet veranderen en geen ongeaarde stekkerdoos gebruiken.
- Er mag een verlengsnoer worden gebruikt met een maximum lengte van 8 meter en een dikte van 1,5 mm² of 15 meter en 2,5 mm² dik.

6 308718

Opstelling van het systeem

1. Sluit de slangen en het pistool aan zoals afgebeeld. Zie Afb. 6.

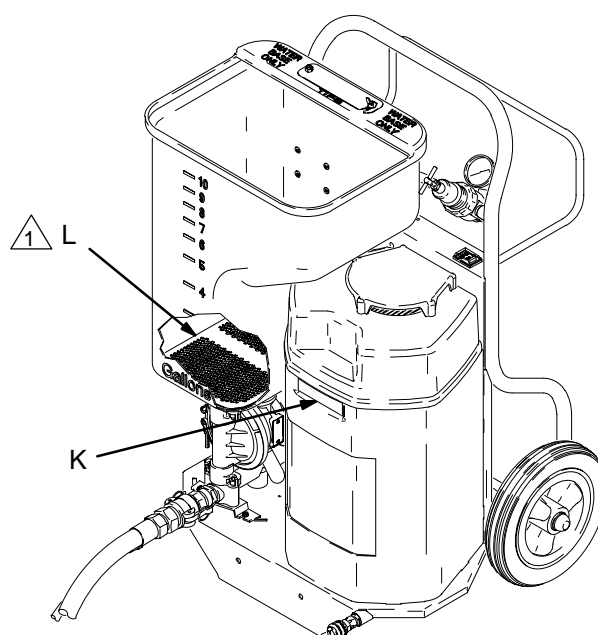


Afb. 6

7072B

2. Zorg ervoor dat het luchtfilter (K) en de materiaalzeef (L) op hun plaats zitten. Zie Afb. 7.
3. Steek de voedingskabel in een goed geaard stop-contact.

⚠ Bevindt zich in de vultrechter.



Afb. 7

07073B

Vorbereiding

Bijkomende luchtcompressor

Er mag een externe luchtcompressor worden aangesloten (het koppelstuk is meegeleverd) op de tweede luchtcompressorpoort (L) als aanvulling of vervanging van de interne luchtcompressor van de TexSpray. Dit kan nuttig zijn als:

- er extra lucht nodig is om moeilijk te spuiten materiaal lossen te maken
- als er geen geschikte elektrische voorzieningen zijn op de werkplek maar er wel een compressor met benzinemotor voorhanden is

WAARSCHUWING

Te veel druk op het systeem kan leiden tot gescheurde onderdelen en ernstig letsel.

Om het risico van te veel druk op het systeem te beperken mag u geen compressor gebruiken met een uitgaande druk van meer dan 70 kPa (7 bar) of met een afgifte die hoger is dan 0,19 m³/min. bij 60,3 kPa (6,3 bar).

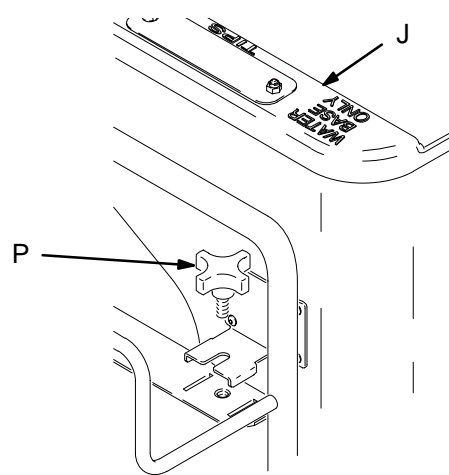
Slangformaten en -lengtes

Bij het systeem zit een slangenset die bestaat uit een 7,6-meter lange materiaalslang met een binnenmaat van 25 mm (1 inch) en een luchtslang met een binnenmaat van 9 mm (3/8 inch). De slangenset van 25 mm (1 inch) is inclusief een verloopslang tussen het pistool en de hoofdslang. Zie de **Onderdelenlijst** op blz. 25.

Gebruik de kortst mogelijke lengte bij het spuiten. Als u een langere slang gebruikt gaat de prestatie van het spuittoestel achteruit. Geen materiaalslang gebruiken van meer dan 23 m.

De vultrechter verwijderen en installeren

1. Om de vultrechter (J) te verwijderen moet u de knop (P) losdraaien tot er ongeveer 25 mm schroefdraad te zien is. Til de vultrechter recht naar boven van de unit. Zie Afb. 8.
2. Om de vultrechter te installeren moet u de afvoer van de vultrechter op de inlaten van de pomp zetten en daarbij de vultrechter een klein stukje naar voren kantelen. Als de inlaten ingrijpen moet u de vultrechter recht zetten en omlaag drukken. Kijk goed of de pompinlaten volledig zijn ingegrepen en de vultrechter goed zit. Draai de knop (P) vast. Zie Afb. 8.



Afb. 8

7071A

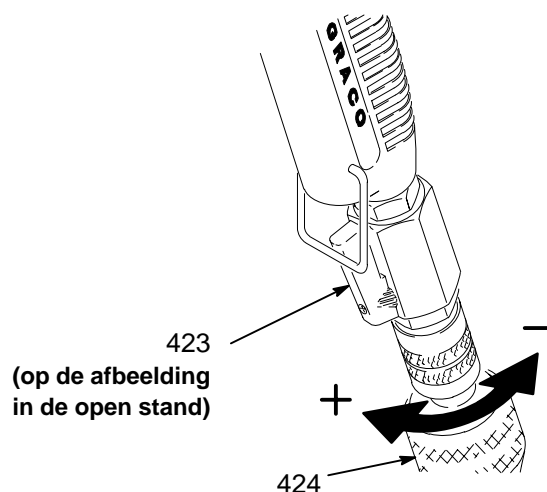
Vorbereiding

Werkingskenmerken

- Start het systeem altijd nadat de lucht is ontlast uit de compressor.

Hoe ontlast u de compressordruk: Zorg ervoor dat het luchtventiel (423) van het pistool en het lucht-reduceerventiel (424) open staan. Hierdoor ontlast de lucht in de compressor elke keer als u het systeem uitschakelt. Zie Afb. 9.

- Er ontsnapt lucht uit de nozzle van het pistool als het luchtventiel (423) van het pistool open staat. Zie Afb. 9. U kunt het ventiel dichtdraaien om de lucht uitstroming te beperken, maar u kunt het ook permanent open laten staan behalve bij het voorpompen van het systeem. Zie **Sputtechnieken** op blz. 12 en 13 voor meer kenmerken van het pistool.
- Er bevindt zich een compressorontlastkraan (30) met twee drukontlastingsventielen (30d) onder de beschermkap van de compressor (16). Er ontsnapt lucht uit de kraan, hetgeen een ploppend geluid geeft als de luchtdoorstroming bij het pistool te zeer beperkt is. Het ventiel gaat automatisch weer dicht als de luchtdoorstroming weer toeneemt. Zie Afb. 10.
- Als er lucht verdwijnt via de geluiddemper van de pomp, of wanneer de pomp start en dan weer stopt, zie dan instructiehandleiding 309009 van de structuurpomp.
- Laat de materiaalslang altijd aangesloten zitten als er materiaal in de vultrechter zit. Als de slang wordt verwijderd, dan loopt de vultrechter leeg via de pomp.



Afb. 9

7132A

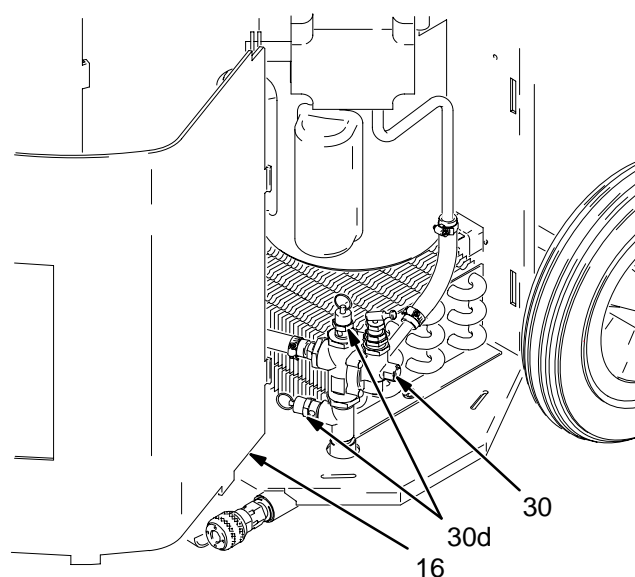
⚠ WAARSCHUWING

De motor heeft een thermische overbelastingsschakelaar die de motor uitschakelt als deze oververhit.

Om het risico van ernstig lichamelijk letsel als gevolg van een onverwachte start te verminderen, moet u de ON/OFF-schakelaar (D) altijd op OFF stellen als de motor afslaat. Zie Afb. 3 op blz. 5.

⚠ VOORZICHTIG

Het spuittoestel onafgebroken laat draaien kan het stroomsnoer beschadigen. Laat het spuittoestel niet langer dan 1 uur per tijdsinterval van 2 uur draaien op maximale druk.



Afb. 10

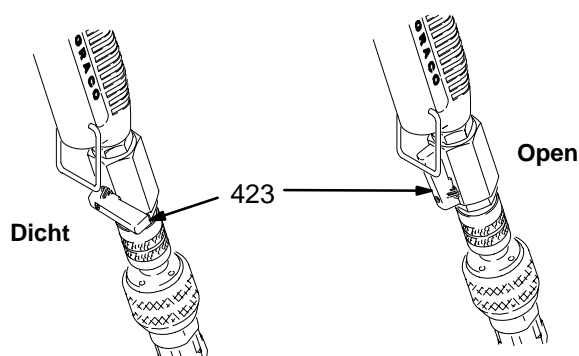
7074A

Vorbereiding

De slang bevochtigen voordat u structuurmateriaal verpompt

Bevochtig de binnenzijde van de slang elke keer als u hem gebruikt om achtergebleven materiaal uit te spoelen en om te voorkomen dat het structuurmateriaal de slang uitschuurt.

1. De inhoud van de vultrechter (J) is 45 liter. Giet 3,8 liter schoon water in de vultrechter. Zie Afb. 12 op blz. 10.
2. Sluit het luchtventiel van het pistool (423); het systeem is gemakkelijker voor te pompen als er geen luchttoevoer naar het pistool is. Zie Afb. 11.
3. Schakel de ON/OFF-schakelaar (D) op ON. Richt het pistool in de vultrechter (J) en druk de trekker van het pistool in om het water een paar minuten te laten circuleren en de binnenzijde van de materiaalslang te bevochtigen. Zie Afb. 12.
4. Richt het pistool in een opvangbak om het water naar het peil van de zeef (L) van de vultrechter te laten zakken. Zie Afb. 12.
5. Schakel de ON/OFF-schakelaar (D) op OFF.
6. Open het luchtventiel (423) van het pistool om de compressorlucht te ontlasten. Zie Afb. 11.



Afb. 11

7136A

Materiaal mengen

⚠ VOORZICHTIG

Dit systeem is ontwikkeld voor gebruik met slechts bepaalde soorten materiaal. Elk ander gebruik kan ernstige schade toebrengen aan het apparaat.

- Geen materialen gebruiken op basis van oplosmiddelen. Alleen materialen op waterbasis gebruiken.
- Gebruik alleen gesimuleerde geluiddempende en structuurwandmaterialen op gipsbasis in dit systeem.
- Geen cementhoudende materialen spuiten, aangezien deze de pomp beschadigen.

Het is van groot belang dat het materiaal goed wordt gemengd. De pomp werkt niet als het materiaal te dik is.

OPMERKING: Meng voor de beste resultaten het materiaal eerst in een aparte menger en giet het dan in de vultrechter.

Voeg langzaam één zak structuurmateriaal toe aan schoon water en volg daarbij de menginstructies op de zak. Roer het tot een gladde klontervrije substantie. **Verdun zondig het materiaal voordat u het in de vultrechter giet.** Het materiaal moet grondig worden gemengd tot een substantie die onmiddellijk weer dicht stroomt als u uw vinger door het oppervlak van het materiaal haalt. Om de beste resultaten te krijgen moet u zakken materiaal volledig opgebruiken.

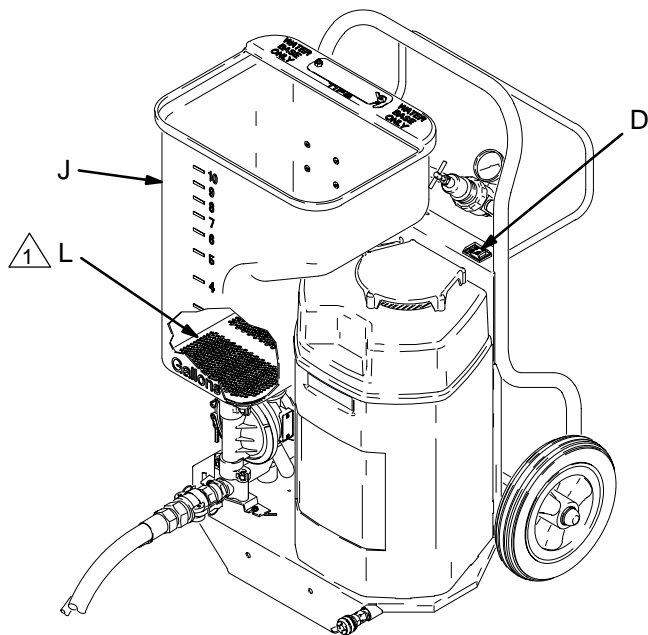
Starten

Het systeem voorpompen

1. Vul de vultrechter (J) met het bereide structuurmateriaal.
2. Breng een spuittip aan. Zie de **Tip keuzeoverzicht** op blz. 12.
3. Draai het luchtventiel van het pistool (423) open om er zeker van te zijn dat de luchtdruk wordt ontlast, en vervolgens weer dicht. Het systeem is makkelijker voor te pompen als er geen lucht naar het pistool gaat.
4. Zorg ervoor dat er geen knikken in de slang zitten die de materiaalstroom kunnen hinderen.

OPMERKING: Als u gesimuleerd geluiddempend en grof samengesteld materiaal gaat spuiten, haal dan de slang los bij het pistool, pomp de pomp en de slang voor en laat het materiaal 10 seconden in de vultrechter circuleren. Schakel de pomp uit. Installeer het pistool en de tip.

5. Schakel de ON/OFF-schakelaar (D) op ON. Richt het pistool in een opvangbak en druk de trekker in. Als er structuurmateriaal bij de tip verschijnt, verplaats dan het pistool naar de vultrechter en laat het materiaal circuleren tot er een constante stroom structuurmateriaal is.
6. Zie **Spuittechnieken** op blz. 12 en 13 voor het juiste spuitpatroon bij de verschillende pomp en pistoolafstellingen.



1 Bevindt zich in de vultrechter.

Afb. 12

7073B

Aantekeningen

Spuittechnieken

Tip keuzeoverzicht

Toepassing	Spuitopening van de tip ²	Luchtvolume ¹
Mist	3 mm (1/8 in.)	Hoog
Gesimuleerd geluiddempend	4 mm (3/16 in.) <i>(fijn, voor kleine besloten ruimtes)</i> 6 mm (1/4 in.) <i>(fijn tot middel)</i> 8 mm (5/16 in.) <i>(grof)</i>	Middel tot hoog
Sinaasappel-structuur	3 tot 4 mm (1/8 tot 3/16 in.)	Middel tot hoog
Spatlaag	6 tot 8 mm (1/4 tot 5/16 in.)	Laag tot middel
Grof opgesmeerd	8 mm (5/16 in.)	Laag

- ¹ Regel het luchtvolume met het luchtstroomventiel (424) op het pistool.
- ² Probeer een tip met een grotere spuitopening voor een groter materiaalvolume.

Het systeem afstellen

Voor voldoende materiaaluitstroom (volume en druk) en goede verneveling moet u al testend een evenwicht zoeken tussen de compressorlucht naar het pistool, de pomp en de juiste tipkeuze. Houd deze belangrijke punten in uw achterhoofd als u het pistool afstelt:

- Lees blz. 12 en 13 volledig voor u gaat spuiten.
- Start het spuitapparaat met het luchtstroomventiel (424) van het pistool op de maximale stand (geheel op +). Verlaag zonodig de luchtstroom van het pistool totdat u een goed spuitpatroon krijgt. Gebruik een zo klein mogelijke hoeveelheid lucht om het goede spuitpatroon te krijgen en de terugslag tot een minimum te beperken.
 - Test het spuitpatroon op karton. Houd het pistool op 457 tot 762 mm van het oppervlak. Gebruik deze spuitafstand voor de meeste toepassingen.
 - Overlap elke spuitstrook voor 50% en met een cirkelbeweging.
- Kies het juiste tipformaat voor uw toepassing zie het **Tip keuzeoverzicht** links. Hou rekening met de afmetingen van de vaste deeltjes in het materiaal, alsmede de ruwheid van het spuitpatroon. Let wel: hoe groter de tip, des te zwaarder het patroon.
- Alle spuitafstellingen worden verricht op het pistool. De materiaaldruk en de stroomsnelheid stelt u af op de regelaar.
 - Als u het luchtstroomventiel (424) naar (+) draait, verhoogt u de luchtstroom door het pistool, hetgeen de doorstroming van het structuurmateriaal door de pomp doet afnemen.
 - Als u het luchtstroomventiel (424) naar (–) draait, verlaagt u de luchtstroom door het pistool, hetgeen de doorstroming van het structuurmateriaal door de pomp doet toenemen.

Spuittechnieken

Om minder materiaal te krijgen

Kan u een van deze methoden gebruiken, al dan niet in combinatie:

- Schroef de materiaalregelknop (418) van het pistool naar binnen.
- Gebruik een kleinere tip.
- Verlaag de pompdruk met behulp van de regelaar.

Om meer materiaal te krijgen

Kan u een van deze methoden gebruiken, al dan niet in combinatie:

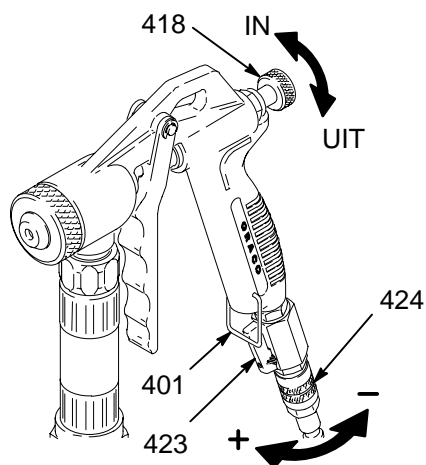
- Draai het luchtstroomventiel (424) naar 'minder' (-).
- Draai de materiaalknop (418) losser om een groter trekkerbereik te krijgen.

OPMERKING: Er is sprake van maximaal trekkerbereik als de trekkerhaak (401) de trekker in de open stand kan houden. Afb. 13.

- Gebruik een kortere slang.
- Gebruik een dunner materiaalmengsel.
- Probeer een tip met een grotere spuitopening.
- Verhoog de pompdruk (met behulp van de regelaar).

⚠ VOORZICHTIG

Als u de knop (418) te ver naar buiten draait, dan verwijdt u daarmee de knop en schakelt het pistool niet uit als de trekker wordt losgelaten.



Afb. 13

7134A

Materiaalvlagen voorkomen

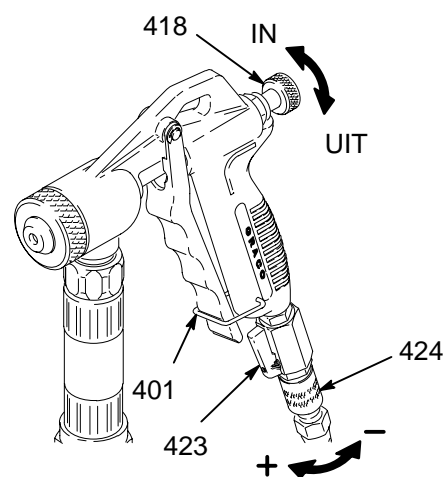
Om te voorkomen dat materiaal aan het begin van een spuitpatroon met een vlaag uit het pistool komt, moet u de trekker langzaam indrukken tot de volledig ingedrukte stand en daarbij het pistool snel heen en weer bewegen.

Voor continu-spuiten

Houd de trekker open met de trekkerhaak (401) om de operator minder vermoeid te laten worden.

De consistentie van het materiaal van tijd tot tijd controleren

Controleer het materiaal en verdun het zonedig om de juiste consistentie te blijven houden. Het materiaal kan dikker worden als het een tijdje in de houder zit en daardoor de productie vertragen of van invloed zijn op het spuitpatroon.



Afb. 14

7133A

Uitzetten en reinigen

OPMERKING: Houd de pomp en de slang schoon als u overschakelt van structuurmateriaal naar uitsmeer- of sinaasappelstructuur toepassingen. Door een vuile pomp kan er een stukje structuurmateriaal in de spuitlaag terecht komen.

⚠ VOORZICHTIG

Om het toestel in goede operationele staat te houden moet u het altijd grondig reinigen en het goed voorbereiden voor opslag, zelfs voor slechts één nacht. Let vooral op het volgende:

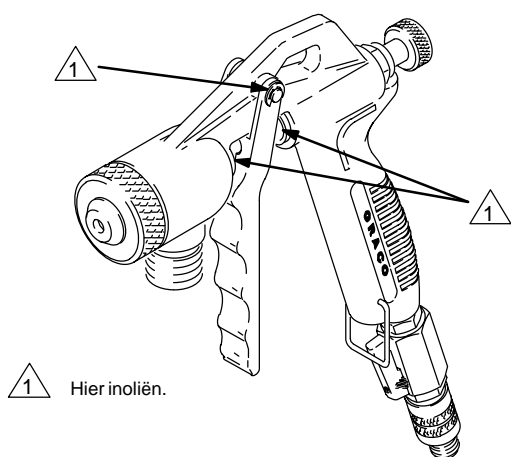
- Houd de pomp nat als u hem niet gebruikt om zo te voorkomen dat verontreinigingen binnen in de pomp opdrogen.
- Reinig het sponsfilter minimaal één maal per dag. Door een vuil filter komen er verontreinigingen in de compressor en eventueel in de pomp, hetgeen tot slechte prestatie en schade leidt.
- Als u de materiaalslang verwijdert, kan de pomp daardoor te snel indrogen; de materiaalslang moet aangesloten blijven om de pomp nat te houden.
- Olie het pistool dagelijks in. Zie Afb. 15.
- Olie de luchtinlaat van de pomp in. Zie **Onderhoud** in de instructiehandleiding 309009 van de structuurpomp.

Zie Afb. 16 en Afb. 17

1. Zorg ervoor dat de compressordruk wordt ontlast door het luchtventiel van het pistool (423) te openen.
2. Sluit het luchtventiel van het pistool en schakel de ON/OFF-schakelaar (D) op ON.
3. Spuit met het pistool in een opvangbak om het materiaalpeil te verlagen tot het niveau van de zeef (L) in de vultrechter.
4. Vul de vultrechter (J) voor de helft met schoon water. Reinig de binnenzijde van de vultrechter met een borstel, indien nodig.

OPMERKING: De vultrechter kan worden verwijderd voor reiniging. Zie blz. 7.

5. Spuit met het pistool in een opvangbak tot het meeste structuurmateriaal uit het systeem is gepompt.
6. Vul de vultrechter met schoon water.
7. Start het spuittoestel. Spuit de helft van het water in de opvangbak. Spuit met het pistool in de vultrechter om het overgebleven water enkele minuten te laten circuleren.
8. Spuit met het pistool in de opvangbak om de vultrechter en de slang leeg te spuiten.
9. Schakel de ON/OFF-schakelaar (D) op OFF. Open het luchtventiel van het pistool (423) om de compressordruk te ontlasten.



Afb. 15

0631

Uitzetten en reinigen

10. **Houd de pomp nat als u hem niet gebruikt.** Giet 360 ml schoon water in de afvoer van de vultrechter.

OPMERKING: Berg het systeem bij koud weer ergens op waar het niet bevroest. Als het toch bevroest, ontdooi het systeem dan grondig vóór gebruik.

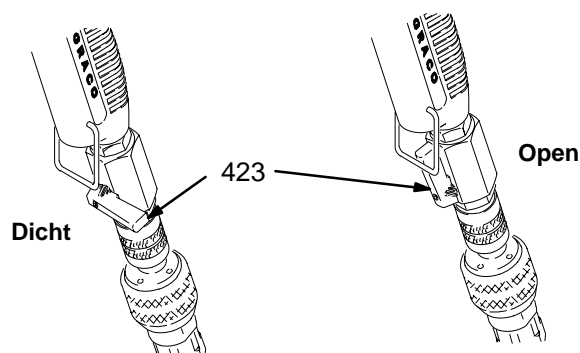
11. Verwijder het luchtfilter (K). Was het grondig met water en zeep en breng het weer aan.

12. Reinig het pistool en droog het. Olie het pistool dagelijks in met een paar druppels lichte SAE-10 olie op de in Afb. 15 aangegeven punten.

13. Spoel het apparaat af met gewoon water, als het is afgekoeld.

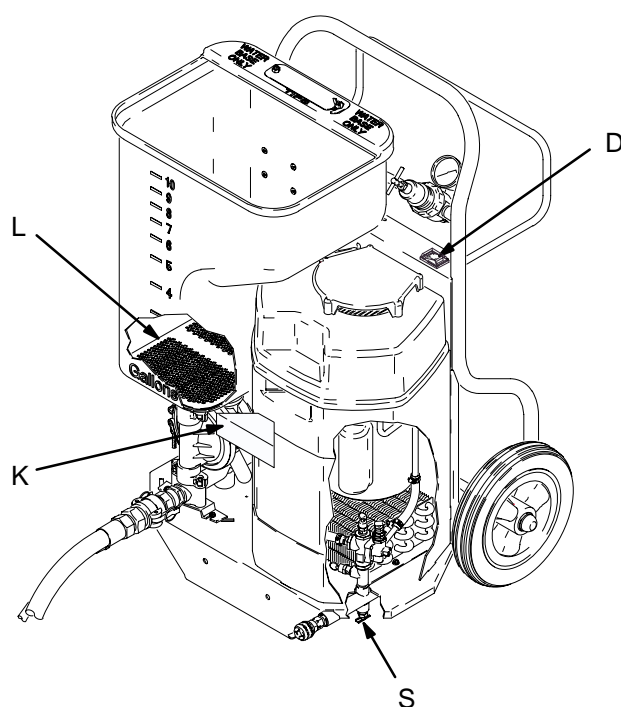
14. Tap de luchtleiding van het frame als volgt af na elk gebruik:

- Open de aftapkraan (S).
- Schakel de ON/OFF-schakelaar (D) op ON.
- Beweeg het spuittoestel enigszins heen en weer om eventueel vocht uit de luchtleiding af te tappen.
- Schakel de ON/OFF-schakelaar (D) op OFF.
- Sluit de aftapkraan (S).



Afb. 16

7136A



Afb. 17

7092B

Pomp onderhoud

Zie de instructiehandleiding voor de structuurpomp 309009 voor het onderhoud, foutopsporing en reparatie.

Storingen opsporen en verhelpen



Zie de **Drukontlastingsprocedure** op blz. 5.

PROBLEEM	OORZAAK	OPLOSSING
De compressor start niet.	Druk door opgesloten lucht.	Ontlast de luchtdruk door de lucht-slang aan te sluiten en het luchtventiel van het pistool te openen.
	Verkeerde voeding.	Sluit het systeem aan op een voor uw spuittoestel geschikt voedingsbron.
	Thermische overbelastingsschakelaar in de motor ingeschakeld.	Controleer het verlengsnoer. Laat het systeem afkoelen en probeer het nogmaals. Zie de Aarding en elektrische vereisten op blz. 6. Opmerking: Verwijder het verlengsnoer en plug het apparaat rechtstreeks in het stopcontact. Als het systeem goed werkt, duidt dit op een probleem met het verlengsnoer.
		Reinig het filter, de luchtkoeler en de koelventilator. Laat het systeem afkoelen en probeer nogmaals.
De ontlader sputtert, ontlaaft te vroeg of ontlaaft te laat.	Beschadigde ontlader.	Vervangen.
		Geef de motor een servicebeurt.
Er komt geen materiaal uit de pomp.	Onvoldoende luchtdruk naar de pomp toe.	Sluit de lucht bij de pomp af en verhoog de luchtdruk naar de pomp tot het maximum. Draai de regelknop rechtsom voor het verhogen.
	Materiaal te dik.	Verdun het materiaal. Het materiaal moet grondig worden gemengd tot een substantie die onmiddellijk weer dicht als u uw vinger door het oppervlak van het materiaal haalt.

Storingen opsporen en verhelpen

PROBLEEM	OORZAAK	OPLOSSING
Er komt geen materiaal uit de pomp (vervolg).	Afgeslagen luchtventiel.	<p>Stel de pomp als volgt opnieuw in:</p> <ol style="list-style-type: none"> 1. Draai de lucht naar het pistool open. 2. Schakel het toestel uit. 3. Schakel de ON/OFF-schakelaar op ON en spuit met het pistool in de vultrechter tot er een egale stroom structuurmateriaal is. <p>Als de pomp blijft afslaan:</p> <ul style="list-style-type: none"> • Verdun het materiaal. Zie <i>Materiaal te dik</i> op blz. 16. • Reinig de slang en het pistool. Zie hieronder. • Probeer het met een 31 mm (1-1/4 in.) slang. Zie hieronder. • Zie Storingen opsporen en verhelpen in de handleiding 309009 van de structuurpomp.
	Verstopt pistool of verstopte spuitopening.	<p>Ontlast de druk, haal het pistool van de materiaalslang af en laat de pomp een slag maken.</p> <p>OPMERKING: Door een verstopt pistool of een verstopte spuitopening kunnen ook de slang en de pomp verstopt raken. Spoel, indien nodig, de slang en de pomp door met schoon water voordat u materiaal door de slang laat lopen zonder dat het pistool is aangebracht.</p>
	Verstopte slang of slang te klein.	<p>Ontlast de druk. Spoel de slang door met schoon water of probeer het met een 31 mm (1-1/4 in.) slang.</p>
	Lekkende of beschadigde ganzebekventielen in de pomp.	<p>Reinig de ganzebekventielen en kijk ze na.</p> <p>OPMERKING: Er is een reparatieset (241262) voor ganzebekventielen voor structuurpompen verkrijgbaar. Deze kan afzonderlijk worden besteld.</p>
	De pomp moet gerepareerd worden.	<p>Zie handleiding 309009 van de structuurpomp.</p>
Pulserend of golvend materiaal.	De trekker wordt te snel ingedrukt.	<p>De trekker langzaam indrukken tot de volledig open stand en daarbij een cirkelbeweging maken met het pistool.</p>
	Lekkende of beschadigde ganzebekventielen.	<p>Reinig de ganzebekventielen en kijk ze na.</p> <p>OPMERKING: Er is een reparatieset (241262) voor ganzebekventielen voor structuurpompen verkrijgbaar. Deze kan afzonderlijk worden besteld.</p>

Storingen opsporen en verhelpen

PROBLEEM	OORZAAK	OPLOSSING
Het aanbrengen van het materiaal gaat te langzaam.	Onvoldoende luchtdruk naar de pomp toe.	Sluit de lucht bij de pomp af en verhoog de luchtdruk naar de pomp tot het maximum. Draai de regelknop rechtsom voor het verhogen.
	Materiaal te dik.	Het materiaal moet grondig gemengd worden tot een substantie die onmiddellijk weer dicht vloeit als u uw vinger door het oppervlak van het materiaal haalt.
	Spuitopening te klein.	Neem een nozzle met een grotere spuitopening.
	Slang verstopt of te klein.	Ontlast de druk. Spoel de slang door of probeer het met een 31 mm (1-1/4 in.) slang.
	Lekkende of beschadigde ganzebekventielen.	Reinig de ganzebekventielen en kijk ze na. OPMERKING: Er is een reparatieset (241262) voor ganzebekventielen voor structuurpompen verkrijgbaar. Deze kan afzonderlijk worden besteld.
	De pomp moet gerepareerd worden.	Zie handleiding 309009 van de structuurpomp.
Het patroon is te fijn of er is teveel spuitverlies.	Materiaal te dun.	Verdik het materiaal. Het materiaal moet grondig worden gemengd tot een substantie die onmiddellijk weer dicht als u uw vinger door het oppervlak van het materiaal haalt.
	De luchtdruk bij het pistool te hoog.	Verlaag de luchtaanvoer naar het pistool bij de pistoolkoppeling.
	Te weinig materiaalaanvoer.	Neem een nozzle met een grotere spuitopening.
		Verhoog de luchtdruk naar de pomp of verlaag de luchtaanvoer naar het pistool bij de pistoolkoppeling.
Patroon te grof.	Materiaal te dik.	Verdun het materiaal. Het materiaal moet grondig worden gemengd tot een substantie die onmiddellijk weer dicht vloeit als u uw vinger door het oppervlak van het materiaal haalt.
		Verhoog de luchtaanvoer naar het pistool bij de pistoolkoppeling.
	Te hoge materiaalaanvoer.	Neem een nozzle met een kleinere spuitopening.
		Verlaag de luchtdruk naar de pomp of verhoog de luchtaanvoer naar het pistool bij de pistoolkoppeling.
		Draai de materiaalknop op het pistool naar binnen. Zie Spuittechnieken op blz. 12 en 13.

Aantekeningen

De compressor verwijderen en opnieuw installeren

WAARSCHUWING



GEVAAR VAN HEET OPPERVLAK

Zorg ervoor dat het doorvoerkanaal van de compressor afgekoeld is voor u het verwijdert. Als het spuittoestel kort tevoren werd gebruikt, kan het zeer heet zijn en brandwonden veroorzaken.

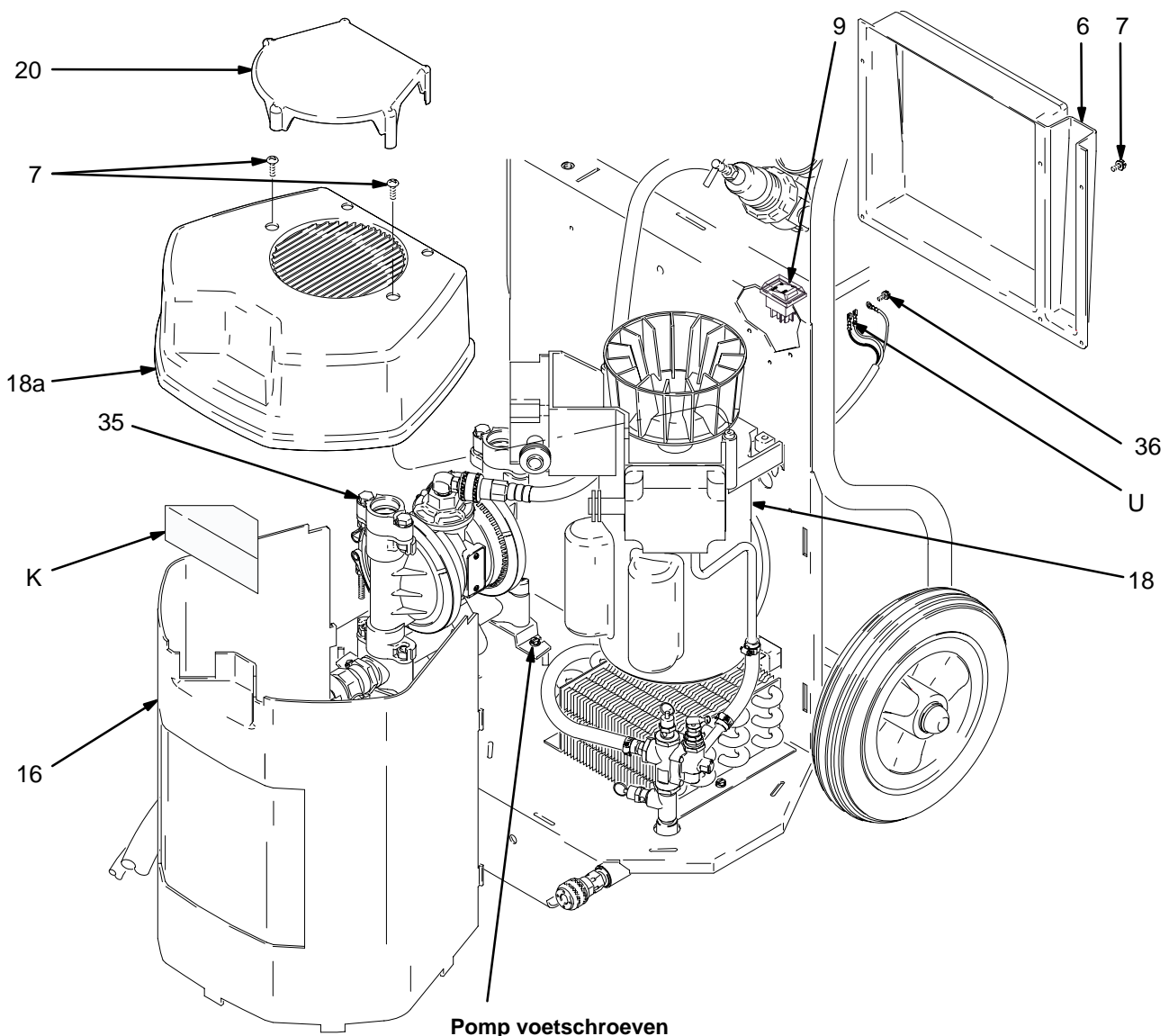
OPMERKING: Reinig de koeler elke keer als u de compressor een onderhoudsbeurt geeft.

De compressor verwijderen

-   **Ontlast de druk.** Zie de **Drukontlastingsprocedure** op blz. 5.
- Verwijder de vultrechter.

Zie *Afb. 18*

- Verwijder de schroeven aan één zijde uit de voet van de pomp (35) en draai de schroeven van de andere kant van de voet los. Zet de pomp opzij.
- Verwijder de filterkap (20).
- Verwijder de twee schroeven (7) en de afdekkap (18a). Verwijder het luchtfilter (K) en reinig het.
- Verwijder de beschermkap van de compressor (16).
- Verwijder de schroef van de aarding (36) en de twee draden (U) uit de onderzijde van de schakelaar (9).



Afb. 18

7080B

De compressor verwijderen en opnieuw installeren

Zie Afb. 19

8. Kantel de TexSpray op zijn achterkant.
9. Draai de slangklemmen (28) los en trek de slang (31) eruit.
10. Verwijder de twee schroeven (76) en de slede-kompen (77).
11. Leg een stuk karton tussen de compressor (18) en de koeler (27) om de koeler tegen beschadigingen te beschermen tijdens stap 12.
12. Haal de compressordraden voorzichtig los en til daarbij de compressor (18) op en weg van het frame van het rijdend onderstel.

Als u de compressor (18) gaat reviseren, zie dan de DeVIL-BISS handleiding OEM-4000-A.

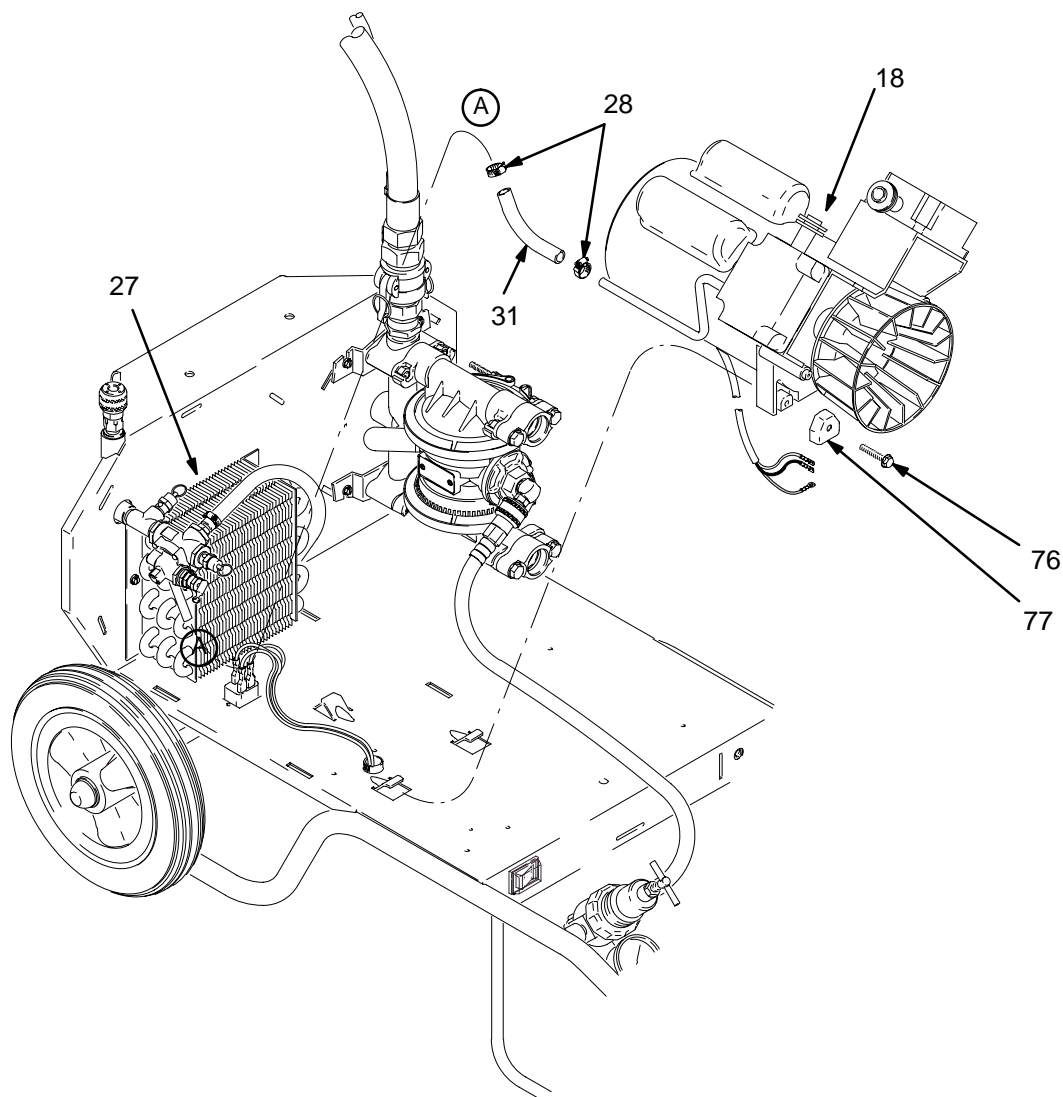
Graco heeft reparatiesets voor de tweecilinder compressor. De reparatiesets staan onder **Toebehoren** op blz. 26.

OPMERKING: Bel uw Graco-dealer voor hulp bij de reparatie of voor de adressen van servicecentra voor compressors.

De compressor weer installeren

Zet de TexSpray weer in elkaar en volg daarbij de omgekeerde procedure onder **De compressor verwijderen**.

OPMERKING: Zie het bedradingsschema op blz. 25.



Afb. 19

7081B

De koeler verwijderen en nakijken



⚠ WAARSCHUWING

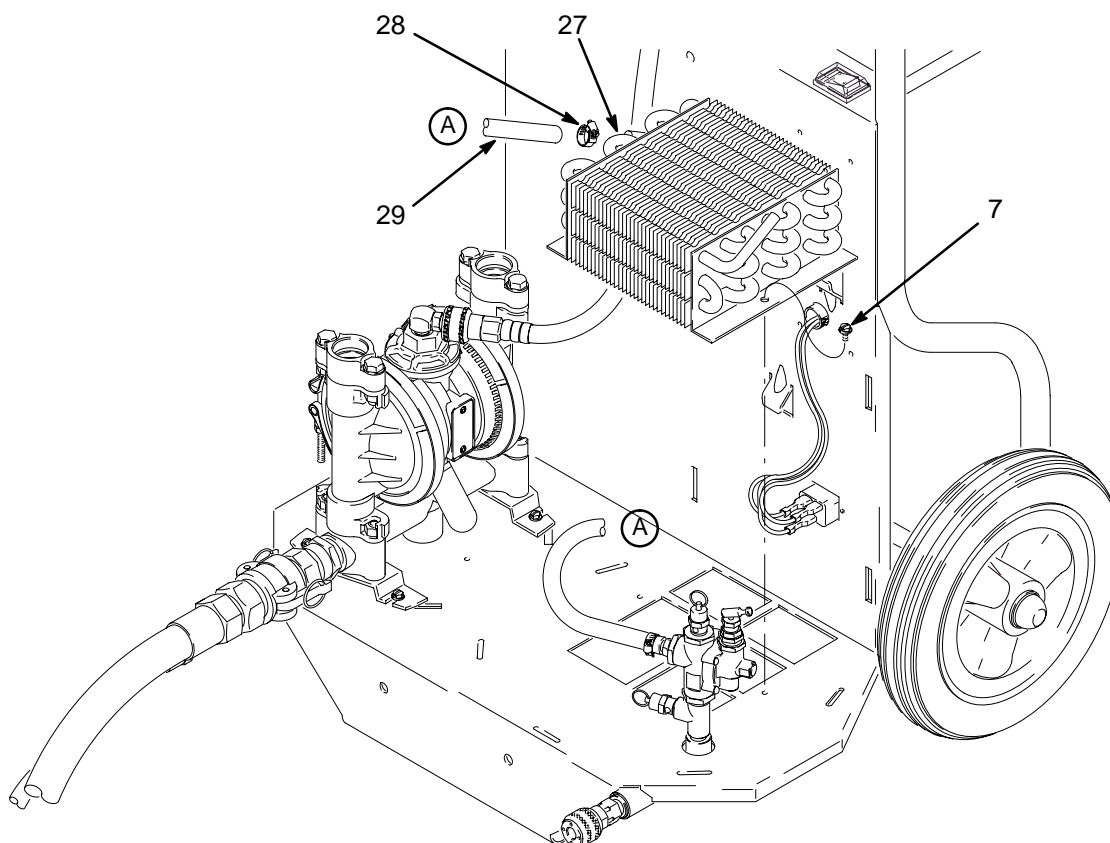


GEVAAR VAN HEET OPPERVLAK

Zorg ervoor dat het doorvoer kanaal van de compressor afgekoeld is voor u het verwijderd. Als het spuittoestel kort tevoren werd gebruikt, kan het zeer heet zijn en brandwonden veroorzaken.

Zie Afb. 20

-   Ontlast de druk. Zie de Drukontlastingsprocedure op blz. 5.
- Draai de klem (28) op de slang (29) los en verwijder de slang van de koeler (27).
- Verwijder de schroeven (7) en de koeler (27). Reinig de koeler en kijk hem na op lekkages, deuken of stofverstoppingen.



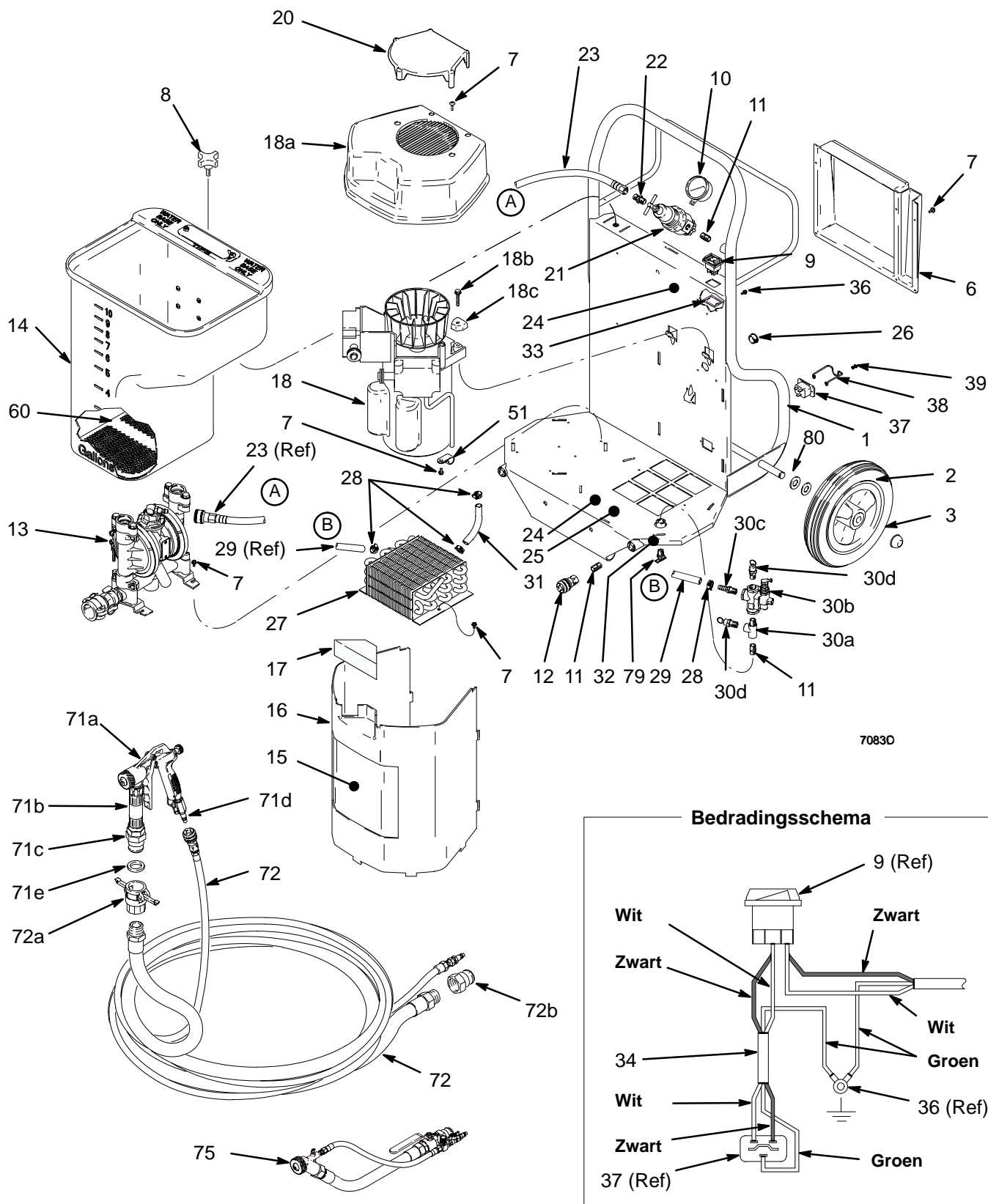
Afb. 20

7082B

Aantekeningen

Onderdelentekening

Model 231801, serie B en 231803, serie B



Onderdelenlijst

Model 231801, serie B en 231803, serie B

met materiaalslang van 25 mm (1 in.), luchtslang van 9 mm (3/8 in.) en pistool.

Ref. Nr.	Onderdeelnr.	Omschrijving	Aantal	Ref. Nr.	Onderdeelnr.	Omschrijving	Aantal
1	192243	FRAME, TexSpray Twin	1	31	113812	SLANG, lucht; 9 x 76 mm	1
2	113807	WIEL, vol; urethaan	2	32	290491	LABEL, instructie-	1
3	114817	DOP, naaf-	2	33	192249	VEERCLIP, schakelaar	1
4▲	189265	LABEL, gevaar	2	34	239289	GELEIDER, elektrische	1
6	191948	DEKSEL, gereedschapskist	1	35	186620	LABEL, symbool, aarding	1
7	113974	SCHROEF, kolom-, sleufkop, zeskant kop met ring	14	36	111593	SCHROEF	1
8	108471	KNOP, met vleugels	1	37	113799	INLAAT, wisselspanningvoeding	1
9	111961	SCHAKELAAR, tuimel-	1	38	192149	PLUG, klem	1
10	113673	METER	1	39	106520	SCHROEF, draadvormend	2
11	113029	BUIS, dicht	4	41	290539	LABEL, voorzichtig	1
12	208536	KOPPELING, luchtleidings-	2	43	169970	FITTING, luchtleiding, (u)	1
13	239753	POMP	1	46	113397	KOGEL, spons; 30 mm	1
14	239282	VULTRECHTER; 45 liter	1	48		SNOERSET; 7,6 m, USA, maat 14	1
15	290440	LABEL, identificatie-	1		239290	120V, 60 Hz, 15A	1
16	191941	BESCHERMERKAP, compressor-	1			(voor TexSpray model 231801)	1
17	191945	LUCHTFILTER	1		239291	220V, 50 Hz, 12A	1
18		COMPRESSOR, lucht, twee cilinders				(voor TexSpray model 231803)	1
		<i>bevat onderdelen 18a t/m 18c</i>		51	113491	KLEM	1
	239743	120V, 60 Hz, 15A		60	192211	FILTER, vultrechter	1
		(voor TexSpray-model 231801)	1	71	238810	25 mm PISTOOLSET	1
	239744	220V, 50 Hz, 12A				(bevat onderdelen 71a t/m 71e)	
		(voor TexSpray-model 231803)	1	71a	224722	. PISTOOL	
18a	DAC244	. SCHERM	1			VOOR STRUCTUURMATERIAAL	
18b	SSF297	. SCHROEF; 6 x 28,5 mm	2			(voor modellen 231780 & 231788)	
18c	ACG18	. KOM, op slede	2			<i>Zie handleiding 308162</i>	1
20	191944	DEKSEL, filter-	1	71b	187633	. KOPPELSTUK SLANG	1
21	113406	LUCHTREDUCEERVENTIEL	1	71c	113392	. KOPPELING; 25 mm mannelijk	1
22	162453	NIPPEL	1	71d	169967	. FITTING, luchtleiding	1
23	113813	SLANG, lucht-, gekoppeld; 9 mm x 63 cm	1	71e	191223	. PAKKING, koppeling; 25 mm	1
				72	239697	. SLANGSET; 25 mm materiaalslang; 9 mm luchtslang;	1
24▲	189286	LABEL, waarschuwing, beweegt	2			<i>bevat onderdelen 72a, 72b</i>	
25▲	189285	LABEL, voorzichtig, heet	1				
26	103394	BUS, klik-	1	72a	113668	KOPPELING; 1 in. (i)	1
27	191940	KOELER, lucht-	1	72b	113675	KOPPELING; 1 in. (u)	1
28	113382	KLEM, slang-	4	75		STRUCTUURPISTOOLSET	
29	113810	SLANG, lucht; 9 mm x 33 cm	1		238080	FLEX-PISTOOL	
30	239058	REGELAAR, losinstallatie	1			(voor modellen 231782 & 231790)	
30a	106228	. T-STUK, straat	1			<i>Zie handleiding 308603</i>	1
30b	113809	. REGELAAR, losinstallatie	1		238807	STAAFPISTOOL, 91 cm (niet afgebeeld)	1
30c	113385	. SLANGPILAAR	1			(voor modellen 231783 & 231791)	1
30d	113811	. VENTIEL, veiligheids-	2			<i>Zie handleiding 308603</i>	
				79	114041	VENTIEL, aftapkraan	1
				80	154636	. AFSTANDBUS	4

▲ Extra labels, plaatjes en kaarten, die waarschuwen voor gevaar, zijn gratis verkrijgbaar.

Toebehoren

Slangreinigingskogels 238043

Rubberen ballen met vijf sponzen om de binnenkant van de slang te schrobben tijdens de reiniging.

Staafspuitpistool 238807

Stijf 91 cm verlengd spuitpistool om op moeilijk bereikbare plaatsen te spuiten.

Spoeltussenstuk voor tuinslang 190952

Om een 25 mm uitlaat te koppelen aan een 19 mm (3/4 in.) slang.

Fine-finish set 237855

Opschroefbaar nozzle-tussenstuk voor trekkerpistool voor fijn opsmeren of sinaasappelstructuur.

Verbindingsstang, set 239740*

Service onderdelenset voor vervanging van de verbindingsstang (inclusief de onderdelen die in set 239741 zitten).

Compressorcilinder/compressiering, set 239741*

Service onderdelenset voor vervanging van de cilinder en de compressiering.

Compressorventielplaatset 239742*

Service onderdelenset voor de ventielplaat. Inclusief instructies.

* *Er zijn twee sets nodig voor de tweecilinder TexSpray Compact HP compressor en de TexSpray EXT HP.*

Structuurpompset 239753

Service onderdelenset voor de structuurpomp. Inclusief instructies.

110V/60Hz compressorvervangingsset 239743

Service onderdelenset voor vervanging van de 110V, 60 Hz compressor.

220V/50Hz compressorvervangingsset 239744

Service onderdelenset voor vervanging van de 220V, 50 Hz compressor.

SLANGENSETS

7,6 m, 25 mm Clear, omvlochten 239697

Complete slangenset voor TexSpray-systemen. Gemaakt van helder PVC met gevlochten nylon versteviging. Lichtgewicht standaard slang met systeem.

7,6 m, 31 mm Clear 239698

Complete slangenset voor TexSpray-systemen. Hetzelfde als 239297 alleen is nu de binnenmaat 31 mm (1-1/4 in.). Maakt hogere productiesnelheid en langere slangen mogelijk bij sommige structuurmaterialen.

7,6 m, 25 mm Black 239699

Complete slangenset voor TexSpray-systemen. Gemaakt van zwart verstevigd rubber. Heavy-duty, robuuste slang. De meest schuurbestendige slang.

Technische gegevens

Maximum lucht- en materiaalwerkdruk	0,7 MPa (7 bar)
Luchtdrukgebied	0,17 tot 0,7 MPa (1,7 tot 7 bar)
Compressorspecificaties	borstelloze open wisselstroommotor, thermisch beschermd, zonder olie; 120/240V, 60/50 Hz, 15/13A
Luchtverbruik compressor	11,9 scfm cilinderinhoud 0,238 m ³ /min. bij 2,8 bar 0,19 m ³ /min. bij 6,3 bar
Vereiste generator	7 kW
Inhoud vultrechter	
Maximum	45 liter
In bedrijf	38 liter

Maximum afgiftecapaciteit met structuurmateriaal	3,8 tot 5,7 liter/min.
Afmetingen	
Lengte	584 mm met hendel
Breedte	610 mm
Hoogte	1016 mm
Gewicht	
Zonder slangen of pistool	51 kg
Met slangen of pistool	57 kg
Bevochtigde delen	acetaal, acetaal met glasvezels, Buna-N, aluminium, messing, polyethyleen
Geluidsgegevens	
Geluidsdrukniveau *	79
Niveau geluidsvermogen †	87,5 dB(A)
* Gemeten tijdens spuiten op een afstand van 1 m.	
† Gemeten conform ISO-3744.	

Graco-garantie

Graco garandeert dat alle in dit document genoemde apparatuur, voorzover die door Graco is gefabriceerd en de naam Graco erop vermeld staat, op de datum van verkoop door een geautoriseerde Graco-dealer voor gebruik door de oorspronkelijke koper, vrij is van materiaal- en fabricagefouten. Met uitzondering van speciale, uitgebreide, of beperkte garantie zoals gepubliceerd door Graco, zal Graco, gedurende een periode van twaalf maanden na verkoopdatum, elk onderdeel van de apparatuur dat naar het oordeel van Graco gebreken vertoont herstellen of vervangen. Deze garantie geldt alleen indien de apparatuur is geïnstalleerd, gebruikt en onderhouden in overeenstemming met de door Graco schriftelijk verstrekte aanbevelingen.

Normale slijtage en veroudering, of slecht functioneren, beschadiging of slijtage veroorzaakt door onjuiste installatie, verkeerde toepassing, slijpend materiaal, corrosie, onvoldoende of onjuist uitgevoerd onderhoud, nalatigheid, ongeval, eigenmachtige wijzigingen aan de apparatuur, of het vervangen van Graco-onderdelen door onderdelen van andere herkomst, vallen niet onder de garantie en Graco is daarvoor niet aansprakelijk. Graco is ook niet aansprakelijk voor slecht functioneren, beschadiging of slijtage veroorzaakt door de onverenigbaarheid van Graco-apparatuur met constructies, toebehoren, apparatuur of materialen die niet door Graco geleverd zijn, en ook niet voor fouten in het ontwerp, bij de fabricage of het onderhoud van constructies, toebehoren, apparatuur of materialen die niet door Graco geleverd zijn.

Deze garantie wordt verleend onder de voorwaarde dat de apparatuur waarvan de koper stelt dat die een defect vertoont gefrankeerd wordt verzonden naar een erkende Graco-dealer opdat de aanwezigheid van het beweerde defect kan worden geverifieerd. Indien het beweerde defect inderdaad wordt vastgesteld zal Graco de defecte onderdelen kosteloos herstellen of vervangen. De apparatuur zal gefrankeerd worden teruggezonden naar de oorspronkelijke koper. Indien bij de inspectie geen materiaal- of fabricagefouten worden geconstateerd, dan zullen de herstellingen worden uitgevoerd tegen een redelijke vergoeding, in welke vergoeding de kosten van onderdelen, arbeid en vervoer begrepen kunnen zijn.

DEZE GARANTIE IS EXCLUSIEF, EN TREEDT IN DE PLAATS VAN ENIGE ANDERE GARANTIE, UITDRUKKELIJK OF IMPLICIET, DAARONDER MEDEBEGREPEN MAAR NIET BEPERKT TOT GARANTIES BETREFFENDE VERKOOPBAARHEID OF GESCHIKTHEID VOOR EEN BEPAALDE TOEPASSING.

Gracos enige verplichting en de enige verhaalsmogelijkheid van de koper in geval van een inbreuk op de garantie is hetgeen hierboven is beschreven. De koper gaat ermee akkoord dat geen andere verhaalsmogelijkheid (daarin medebegrepen, maar niet beperkt tot vergoeding van incidentele schade of van vervolgschade door winstderving, gemiste verkoopopbrengsten, letsel aan personen of materiële schade, of welke andere incidentele verliezen of vervolgv verliezen dan ook) aanwezig is. Elke klacht wegens inbreuk op de garantie moet binnen twee (2) jaar na aankoopdatum worden kenbaar gemaakt.

Graco geeft geen garantie en wijst elke impliciete garantie af betreffende verkoopbaarheid of geschiktheid voor een bepaalde toepassing, met betrekking tot toebehoren, apparatuur, materialen of componenten die Graco geleverd, maar niet vervaardigd heeft. Deze onderdelen die door Graco geleverd, maar niet vervaardigd zijn (zoals elektromotoren, schakelaars, slangen, etc.), zijn onderworpen aan de garantie, indien verleend, van de fabrikant ervan. Graco zal aan de koper redelijke ondersteuning verlenen bij het aanspraak maken op deze garanties.

Graco is in geen geval aansprakelijk voor indirecte, incidentele of speciale schade of gevolgschade die het gevolg is van het feit dat Graco zulke apparatuur heeft geleverd, of van de uitrusting, de werking, of het gebruik van producten of andere goederen op deze wijze verkocht, ongeacht of die ontstaat door inbreuk op een contract, inbreuk op garantie, nalatigheid van Graco, of anderszins.

FOR GRACO CANADA CUSTOMERS

The parties acknowledge that they have required that the present document, as well as all documents, notices and legal proceedings entered into, given or instituted pursuant hereto or relating directly or indirectly hereto, be drawn up in English. Les parties reconnaissent avoir convenu que la rédaction du présent document sera en Anglais, ainsi que tous documents, avis et procédures judiciaires exécutés, donnés ou intentés à la suite de ou en rapport, directement ou indirectement, avec les procédures concernées.

AANVULLENDE GARANTIEDEKKING

Graco biedt een aanvullende garantie en slijtagegarantie op producten die omschreven staan in het Graco-garantieprogramma voor aannemersmaterieel.

Alle teksten en illustraties in dit document geven de laatst bekende productinformatie op het moment van publicatie weer. Graco behoudt zich het recht voor om op ieder moment wijzigingen aan te brengen zonder voorafgaande kennisgeving.

Verkoopkantoren: Minneapolis, MN; Plymouth.
Kantoren in buitenland: België; China; Japan; Korea

**GRACO N.V.; Industrieterrein — Oude Bunders;
Slakweidestraat 31, 3630 Maasmechelen, Belgium
Tel.: 32 89 770 700 – Fax: 32 89 770 777**

GEDRUKT IN BELGIE 308718 12/01